

REPUBLIQUE TOGOLAISE

MINISTERE DE LA PLANIFICATION DU DEVELOPPEMENT ET DE LA COOPERATION
INSTITUT NATIONAL DE LA STATISTIQUE ET DES ETUDES ECONOMIQUES ET DEMOGRAPHIQUES

**INDICE NATIONAL HARMONISE
DES PRIX A LA CONSOMMATION
(INHPC)
POUR LES PAYS MEMBRES DE L'UEMOA
LOME – Juin 2019**

"AVERTISSEMENT"

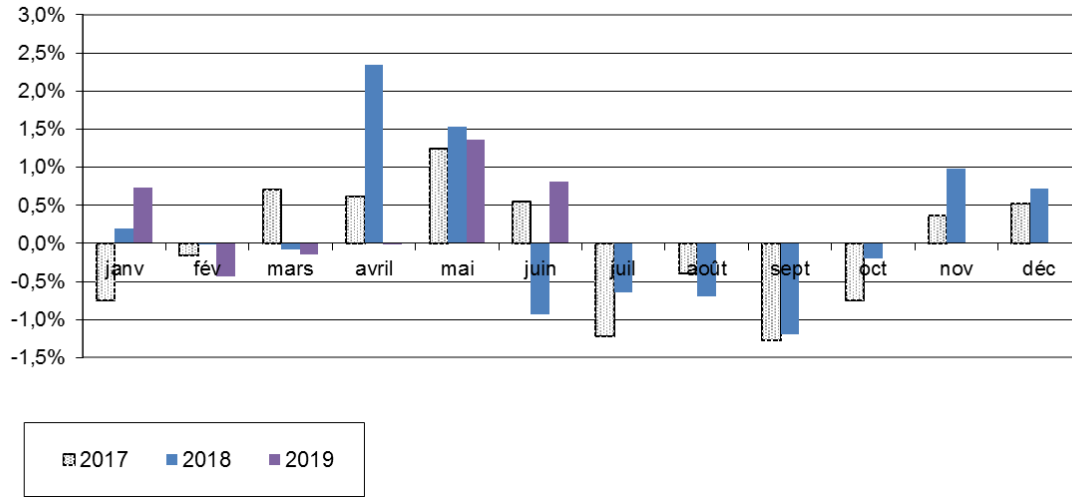
L'Institut National de la Statistique et des Études Économiques et Démographiques (INSEED) met à la disposition des utilisateurs, l'Indice National Harmonisé des Prix à la Consommation (INHPC). Cet indice est harmonisé car il est le fruit d'une même méthodologie mise en place dans les huit pays membres de l'Union Économique et Monétaire Ouest Africaine (UEMOA) en 1996 et rénové en 2008. Depuis 2014, la couverture est devenue nationale et prend en compte aussi bien le milieu urbain que rural.

L'INHPC a pour population de référence l'ensemble des ménages africains des régions Maritime (y compris Lomé), Plateaux, Centrale, Kara et Savanes. Le panier considéré comprend 647 variétés suivies dans 1520 points de vente au niveau national et 17914 relevés sont effectués chaque mois. La période de base de ce nouvel indice est l'année 2014, Les pondérations utilisées proviennent de l'enquête QUIBB 2011 actualisée par les indices de prix à la consommation de 2014. Un guide méthodologique est disponible sur le site de l'INSEED,

Tableau 1: Indice National Harmonisé des Prix à la Consommation Juin 2019
Base 100 2014

	Libellé	Pondé-	Indices des mois de					Variation en %		
			juin-18	mars-19	avr-19	mai-19	juin-19	/1mois	/3mois	/12mois
	INDICE GLOBAL	10000	105,0	104,0	104,0	105,4	106,3	0,8	2,2	1,3
I	Produits alimentaires et boissons non alcoolisées	3287	112,5	108,2	108,5	112,6	114,6	1,8	6,0	1,9
	Produits alimentaires	3067	112,8	108,4	108,8	113,0	115,2	1,9	6,3	2,1
	<i>dont: Pains et céréales</i>	911	109,1	101,6	101,0	102,8	103,6	0,8	2,0	-5,0
	<i>Viande</i>	308	116,1	115,7	116,1	115,6	115,6	0,0	0,0	-0,5
	<i>Poisson et fruits de mer</i>	459	112,0	119,7	120,9	122,6	127,7	4,2	6,7	14,1
	<i>Huiles et graisses</i>	160	102,9	96,5	96,0	94,0	94,7	0,8	-1,9	-7,9
	<i>Légumes</i>	753	119,6	110,6	108,8	120,7	127,8	5,9	15,6	6,9
	<i>Tubercules et plantains</i>	153	163,1	120,3	132,8	145,4	179,1	23,2	49,0	9,9
	<i>Sel, épices, sauces et produits alimentaires n.d.a.</i>	157	116,3	106,2	113,8	118,3	111,3	-5,9	4,9	-4,2
II	Tabac et stupéfiants	93	99,8	98,4	100,1	103,6	103,1	-0,5	4,8	3,2
III	Articles d'habillement et chaussures	839	105,2	104,9	105,2	104,5	105,9	1,3	1,0	0,7
IV	Logement, eau, gaz, électricité et autres combustibles autres combustibles	1203	97,3	99,0	98,2	98,0	97,2	-0,8	-1,8	-0,2
V	Meubles, articles de ménage et entretien courant du foyer et entretien courant du foyer	278	106,2	107,5	107,8	107,5	109,5	1,9	1,9	3,2
VI	Santé	370	101,4	102,7	102,8	102,7	102,8	0,1	0,1	1,4
VII	Transports	941	92,6	96,0	96,6	96,6	96,7	0,0	0,6	4,4
VIII	Communication	588	94,6	94,3	90,0	90,0	90,0	0,0	-4,6	-4,9
IX	Loisirs et culture	236	102,7	101,9	101,8	101,8	101,9	0,1	0,1	-0,7
X	Enseignement	201	110,4	105,5	105,5	105,5	105,5	0,0	0,0	-4,4
XI	Restaurants et hôtels	1495	107,6	108,1	108,8	109,3	109,8	0,5	1,6	2,0
XII	Biens et services divers	469	102,5	102,5	102,8	104,1	104,5	0,4	1,9	1,9

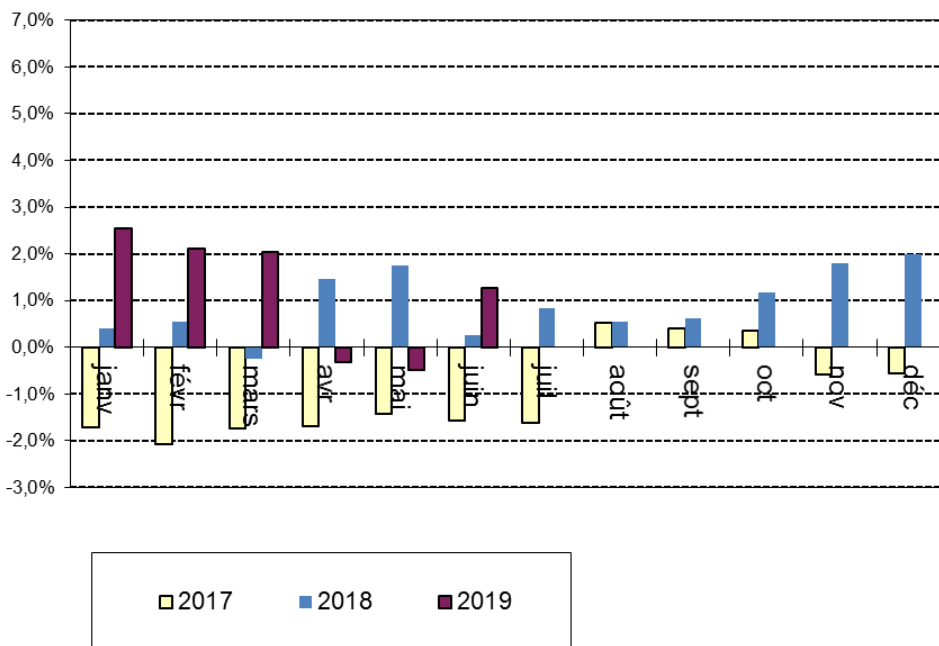
Variation mensuelle de l'INHPC



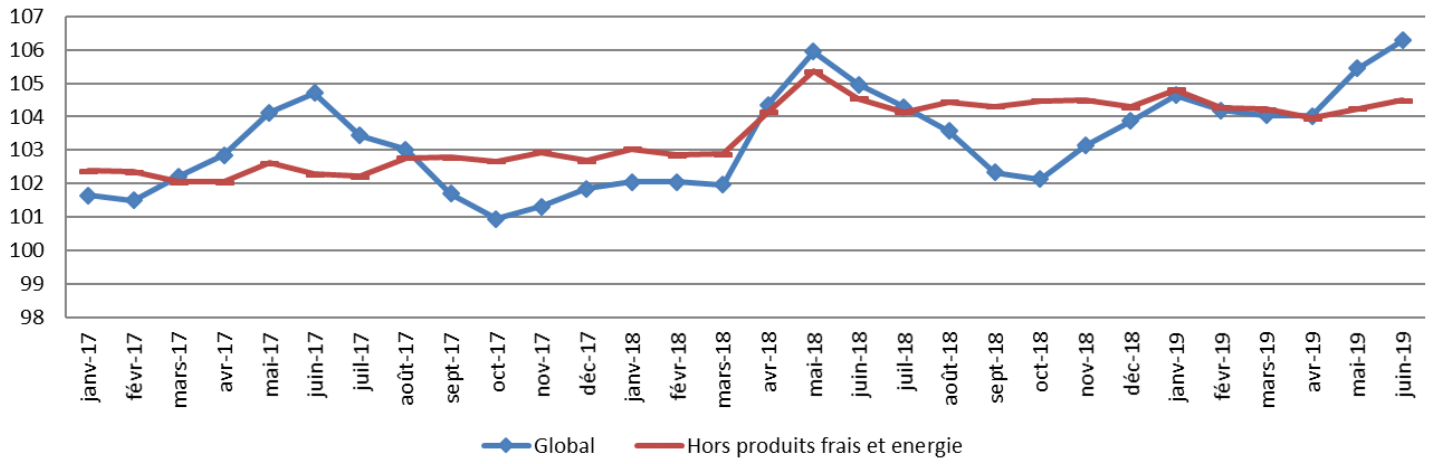
variation mensuelle de l'Indice des fonctions



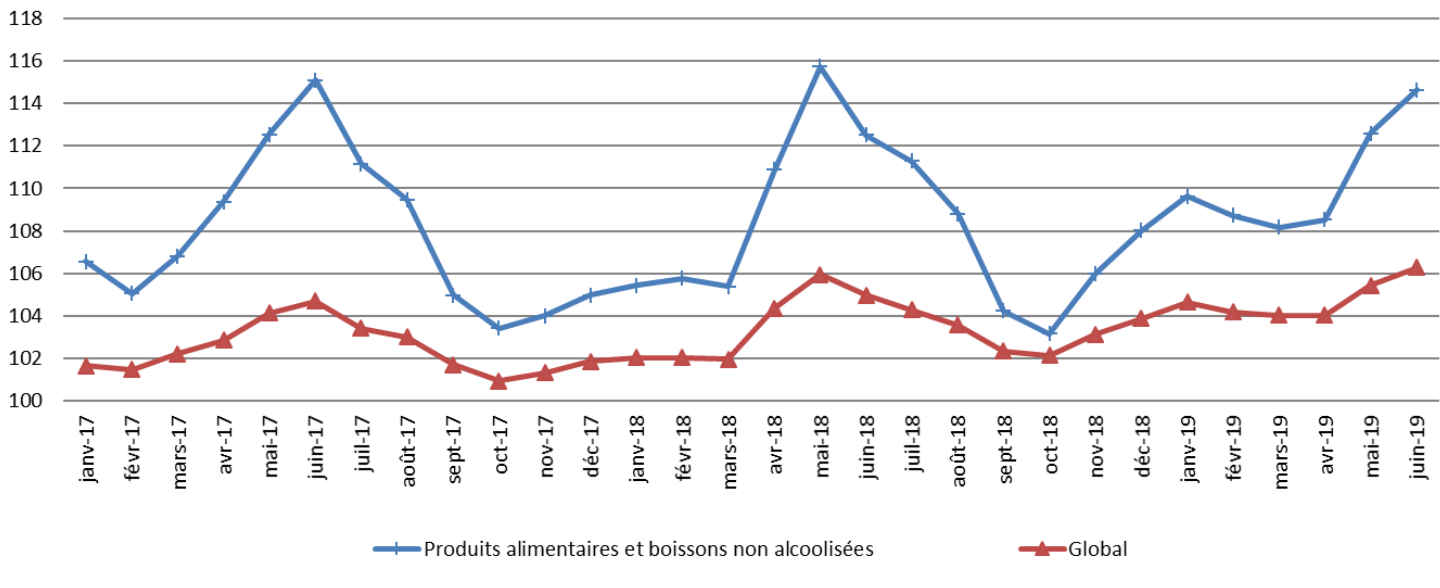
Variations (en glissement) annuelles de l'INHPC (en %)



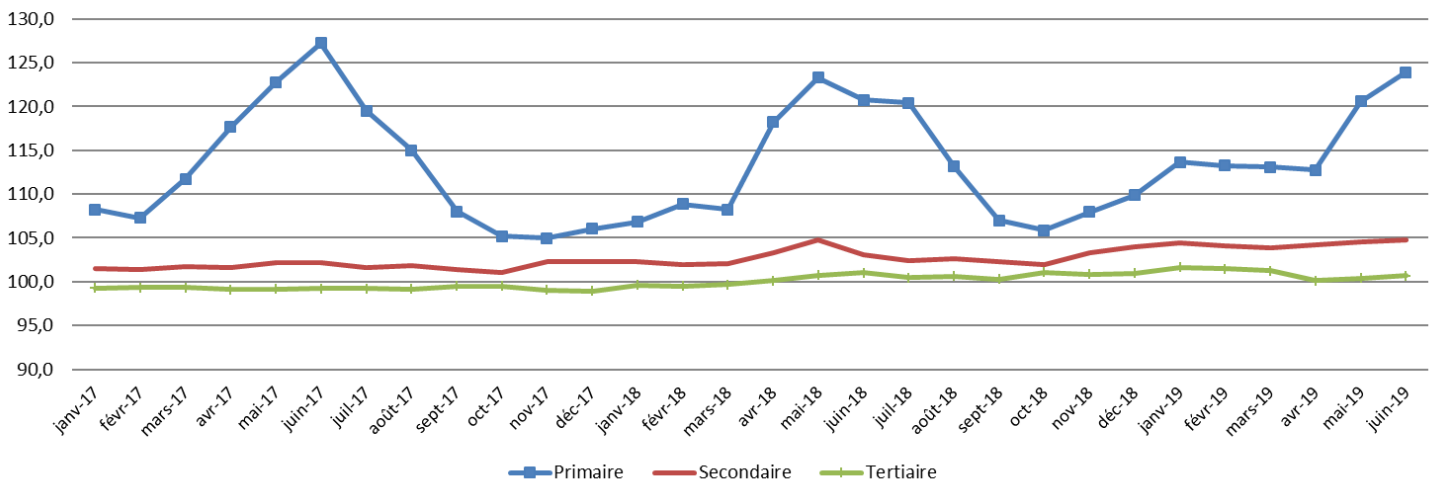
Evolution de l'INHPC et de l'inflation sous-jacente



Evolution de l'INHPC et de l'indice des produits alimentaires et boissons non alcoolisées



Evolution des indices des Nomenclatures des secteurs



**INDICE NATIONAL HARMONISE
DES PRIX A LA CONSOMMATION A LOME
(INHPC)
Juin 2019**

EVOLUTION MENSUELLE

En juin 2019, le niveau général des prix à la consommation a connu une hausse de 0,8% contre 1,4% le mois précédent. Cette hausse est essentiellement due à l'augmentation des prix des fonctions de consommation «Produits alimentaires et boissons non alcoolisées» (+1,8%); «Articles d'habillement et chaussures» (+1,3%); «Restaurants et Hôtels» (+0,5%); «Meubles, articles de ménage et entretien courant du foyer» (+1,9%); «Biens et services divers» (+0,4%); «Santé» (+0,1%) et «Loisirs et culture» (+0,1%). A l'opposé, les prix des fonctions de consommation; «Logement, eau, gaz, électricité et autres combustibles» (-0,8%) et «Tabac et stupéfiants» (-0,5%) ont enregistré une baisse.

Pour la fonction de consommation «Produits alimentaires et boissons non alcoolisées», sa hausse est soutenue par les postes suivants : «Tubercules et plantain» (+23,2%); «Poissons et autres produits séchés ou fumés» (+4,7%); «Autres produits frais de mer ou de fleuve» (+10,3%); «Légumes frais en fruits ou racine» (+3,3%); «Céréales non transformées» (+1,0%); «Autres produits à base de tubercules et de plantain» (+4,0%); «Huiles» (+1,0%); «Pâtes alimentaires» (+0,7%); «Charcuterie et conserves, autres viandes et préparations à base de viande» (+1,1%); «Mouton - chèvre» (+0,4%); «Lait» (+0,7%); «Boissons non alcoolisées artisanales» (+1,5%); «Confiture, miel, chocolat et confiserie» (+1,7%); «Autres matières grasses» (+0,3%); «Autres conserves de poissons» (+0,3%) et «Pâtisseries, gâteaux, biscuits, viennoiseries» (+0,1%).

Pour la fonction de consommation «Articles d'habillement et chaussures», sa variation est portée par les postes : «Vêtements de dessus hommes» (+3,6%); «Vêtements enfants (3 à 13 ans) et nourrissons (0 à 2 ans)» (+3,2%); «Chaussures femmes» (+2,5%); «Sous-vêtements femmes» (+2,1%); «Tissus d'habillement» (+0,3%); «Confection et réparations vêtements hommes» (+1,2%); «Confection et réparations vêtements enfants» (+3,6%); «Chaussures hommes» (+1,0%); «Réparation et location d'articles chaussants» (+2,2%).

S'agissant des fonctions de consommation «Restaurants et Hôtels» et «Meubles, articles de ménage et entretien courant du foyer», leur variation est respectivement due à la hausse des postes «Restaurants, cafés et établissements similaires» (+0,5%); «Articles de ménage non durables» (+1,0%); «Autres ustensiles de cuisine» (+4,9%); «Outillage, matériel et accessoires divers» (+1,2%); «Articles de ménage en textiles» (+1,6%); «Services domestiques» (+2,3%); «Autres ustensiles de ménage» (+2,3%); «Mobilier pour salle de séjour, salle à manger, bureau (domicile)» (+0,9%); «Mobilier pour chambre à coucher et salle de bain» (+0,9%); «Petit appareil électroménager ou ménager et réparation» (+0,9%) et «Autres mobiliers de maison et articles d'ameublement nda et réparation» (+1,6%).

La hausse des fonctions de consommation «Biens et services divers», «Santé» et «Loisirs et culture» est influencée respectivement par les postes : «Appareils et articles pour soins corporels» (+7,7%); «Autres services n.c.a» (+1,3%); «Médicaments traditionnels» (+2,0%); «Médicaments modernes» (+0,1%) et «Appareils de réception, enregistrement et reproduction» (+1,4%); «Matériel de traitement de l'information et supports d'enregistrement de l'image et du son» (+0,6%); «Équipement photographique, cinématographique, optique, autre bien durable à fonction récréative et culturelle» (+0,1%); «Papeterie et imprimerie divers» (+0,1%).

Quant à la baisse observée au niveau des fonctions de consommations «Logement, eau, gaz, électricité et autres combustibles» et «Tabac et stupéfiants», elle est due à la régression des postes : «Combustibles solides et autres» (-5,1%); «Produits pour l'entretien et réparation courante» (-2,4%); «Combustibles liquides» (-0,9%) et «Alcool de bouche» (-1,9%).

Parmi les produits qui ont enregistré une hausse, on peut citer : «Ilgname» (+26,9%); «Manioc frais (Agbéli)» (+3,0%); «Banane plantain mûre» (+17,0%); «Patate douce fraîche» (+0,3%); «Manvi fumé (Hareng)» (+11,7%); «Doèvi fumé (Anchois)» (+11,0%); «Doèvi frit» (+10,7%); «Akpala fumé (Chinchard)» (+9,0%); «Doèvi séché (Anchois)» (+4,1%); «Vermicelle» (+2,2%); «Crevettes fraîches (Bolou moumou)» (+35,3%); «Crabes frais (aglinvi moumou)» (+7,6%); «Concombre» (+12,8%); «Oignon frais rond» (+11,3%); «Carottes» (+5,3%); «Betterave» (+3,5%); «Tomates rondes (Pomme)» (+3,1%); «Riz importé brisé vendu au petit bol» (+5%); «Sorgho en gains crus vendu au petit bol» (+2,5%); «Maïs séché en grains crus vendu au grand bol» (+1,5%); «Riz local longs grains vendu au petit bol» (+1%); «Manioc râpé (Agbélina)» (+7,2%); «Tapioca petit grain» (+5,5%); «Farine de manioc (Gari)» (+4,1%); «Cossette de manioc» (+0,5%); «Biscuit sec simple importé» (+3,0%); «Huile végétale (Nioto)» (+1,2%); «Huile de palme traditionnelle (Zomi)» (+1%); «Vermicelle» (+2,2%); «Viande de bœuf grillée (Tchitchinga)» (+3,1%); «Pâté d'abats de bœuf» (+1%); «Viande fraîche de chèvre au kg» (+0,4%) et «Viande fraîche de mouton au kg» (+0,4%); «Lait en poudre importé (NIDO)» (+0,1%); «Jus de bissape» (+9%); «Liha sucré» (+6,2%); «Chewing-Gum (PK)» (+4,7%); «Noix de palme (Décou)» (+0,5%); «Sardine à l'huile végétale» (+0,5%); «Biscuit sec simple importé» (+3%); «Beignet du haricot (Gawou)» (+2,0%); «Kéké» (+1,2%); «Croissant sans beurre» (+1,1%);

S'agissant des produits ayant enregistré une baisse, on a : «Charbon de bois» (-5,2%); «Bois de chauffe» (-11,1%); «Fer à béton» (-0,6%); «Tôle ondulée» (-3,1%); «Pétrole lampant vendu en vrac» (-1,3%); «Gordons Gin» (-2,1%).

Calculé hors produits alimentaires, le niveau général des prix a enregistré une progression de 0,3% au niveau national. L'inflation sous-jacente (variation mensuelle de l'indice hors énergie, hors produits frais) a évolué de 0,2%. Le niveau des prix des produits frais a enregistré une hausse de 2,5%. Au regard de la provenance, l'on a noté une hausse respectivement de 0,3% et 0,8% des prix des produits importés et locaux. Du point de vue de la classification sectorielle cette évolution est due à la hausse des prix des produits des secteurs primaire (+2,8%), secondaire (+0,3%) et tertiaire (+0,3%). Pour ce qui est de la durabilité, la hausse observée provient essentiellement de celle des prix des produits non-durables (+0,9%).

EVOLUTIONS TRIMESTRIELLE ET ANNUELLE

Le niveau des prix du mois de juin 2019, comparé à celui du mois de mars 2019 (évolution trimestrielle) a connu une hausse de 1,2% essentiellement sous l'effet de la progression des prix des produits de la fonction de consommation «Produits alimentaires et boissons non alcoolisées» (+6,0%); «Restaurants et Hôtels» (+1,6%); «Biens et services divers» (+1,9%); «Articles d'habillement et chaussures» (+1,0%); «Transports» (+0,6%); «Meubles, articles de ménage et entretien courant du foyer» (+1,9%); «Tabac et stupéfiants» (+4,8%).

En ce qui concerne les nomenclatures secondaires et par rapport à l'état des produits, cette hausse est à mettre à l'actif des prix des Produits frais (+8,9%) et des Produits Hors Energie et Produits frais (+0,3%). Au regard de la provenance, cette variation trimestrielle s'explique essentiellement par la hausse des prix des produits locaux (+2,7%). Quant à la durabilité, la hausse est marquée respectivement par les prix des produits non-durables (+3,4%) et des prix des produits semi-durables (+0,9%). Pour ce qui est des secteurs de production, on note que les prix des produits des secteurs primaire (+9,6%) et les prix des produits des secteurs secondaire(+0,9%) ont enregistré une hausse.

Par rapport à juin 2018 (glissement annuel), le niveau général des prix a connu une progression de 1,3% due principalement aux fonctions de consommation «Produits alimentaires et boissons non alcoolisées» (+1,9%); «Transports» (+4,4%); «Restaurants et Hôtels» (+2%); «Meubles, articles de ménage et entretien courant du foyer» (+3,2%); «Biens et services divers» (+1,9%); «Articles d'habillement et chaussures» (+0,7%); «Santé» (+1,4%) et «Tabac et stupéfiants» (+3,2%).

A l'opposé, les prix des fonctions de consommation «Communication» (-4,9%); «Enseignement» (-4,4%); «Logement, eau, gaz, électricité et autres combustibles» (-0,2%) et «Loisirs et culture» (-0,7%) ont régressé.

Quant aux nomenclatures secondaires et par rapport à l'état des produits, cette hausse est déterminée par les Produits frais (+5,2%) et les produits de l'Énergie (+3,5%). Au regard de la provenance, cette évolution annuelle s'explique essentiellement par la hausse des prix des produits locaux (+1,9%). Quant à la durabilité, ce sont les prix des produits non durables (+2,3%) et des produits semi-durables (+0,4%) qui ont influencé la hausse du niveau général des prix au niveau national. Pour ce qui est des secteurs de production, la progression du niveau général découle de l'augmentation des prix des produits des secteurs secondaire (+1,7%) et primaire (+2,6%).

Le taux d'inflation calculé sur la base des indices moyens des douze derniers mois au niveau national, s'est établi à 1,2% contre 1,1% en mai 2019. En décembre 2016, ce taux d'inflation calculé à partir des indices base 2008 était de 0,3% dans la zone UEMOA.

Tableau 2 : Évolution des prix à la consommation dans les pays de l'UEMOA (Base 2008 = 100) (*)

Pays	Pondérations	Indices pour les mois de					Variations (en %) depuis		
		Juil-16	avr-17	mai-17	juin-17	juil-17	1 mois	3 mois	12 mois
Bénin	807,3	112,4	110,9	112,1	113,2	112,5	-0,6	1,5	0,1
Burkina	849,0	109,1	108,2	108,6	109,4	108,8	-0,5	0,6	-0,3
Côte d'Ivoire	3 796,9	114,7	115,6	116,1	115,3	115,5	0,2	0,0	0,8
Guinée-Bissau	216,6	110,0	109,4	109,6	111,5	112,7	1,1	3,0	2,5
Mali	740,0	113,2	111,6	113,7	114,9	116,2	1,1	4,1	2,7
Niger	602,8	109,0	107,8	108,0	112,3	111,0	-1,2	3,0	1,8
Sénégal	1 958,6	103,5	104,4	103,7	104,0	105,6	1,5	1,1	2,0
Togo	1 028,9	119,5	116,7	118,0	117,8	116,4	-1,2	-0,2	-2,6
UEMOA	10 000,0	111,8	111,6	112,1	112,4	112,6	0,2	0,9	0,7

Source : Commission de l'UEMOA et INS des Etats membres

(*) Les relevés des prix sont effectués dans la principale agglomération de chaque Etat membre,

Tableau 3 : Indices de nomenclatures secondaires

Libellé	Ponde- ration	juin-18	mars-19	avr-19	mai-19	juin-19	/1mois	/3mois	/12mois
Global	10000	105,0	104,0	104,0	105,4	106,3	0,8	2,2	1,3
Energie	899	86,5	91,5	91,7	90,5	89,6	-1,0	-2,1	3,5
Produits frais	2187	115,2	111,2	111,7	118,2	121,2	2,5	8,9	5,2
Hors Energie et Produits frais	6914	104,6	104,2	104,0	104,2	104,5	0,2	0,3	0,0
Importé	3384	100,7	100,8	100,8	100,4	100,7	0,3	0,0	0,0
Local	6616	107,0	106,1	105,9	108,1	109,0	0,8	2,7	1,9
Primaire	818	120,7	113,1	112,8	120,6	123,9	2,8	9,6	2,6
Secondaire	7480	103,1	103,9	104,2	104,5	104,8	0,3	0,9	1,7
Tertiaire	1702	101,0	101,3	100,2	100,4	100,7	0,3	-0,6	-0,3
Durable	1155	101,5	102,1	101,3	102,0	101,4	-0,6	-0,7	-0,1
Non-durable	6742	107,1	105,9	106,2	108,5	109,5	0,9	3,4	2,3
Semi-durable	401	106,6	106,1	106,4	105,7	107,0	1,2	0,9	0,4
Service	1702	101,0	101,3	100,2	100,4	100,7	0,3	-0,6	-0,3

Tableau 4 : Prix moyens au kg ou au litre de quelques produits essentiels au niveau national

PRODUITS	Unités	Juin-18	Mars-19	Avril-19	Mai-19	Juin-19
Maïs en grains crus	Kg	184	153	154	165	167
Mil	Kg	405	371	393	385	365
Riz importé en vrac	Kg	458	440	429	439	437
Viande de bœuf fraîche avec os	Kg	1 906	1 860	1 876	1 855	1 855
Akpala congelé (Chinchard)	Kg	1 433	1 435	1 428	1 559	1 462
Akpala fumé (Chinchard)	Kg	2 225	2 075	2 084	2 040	2 139
Huile rouge de palme (Zomi)	L	1 028	1 020	994	1 002	1 015
Huile végétale locale industrielle	L	753	685	682	669	676
Tomate fraîche locale (Aklikonvi)	Kg	776	418	454	865	933
Tubercule d'igname de fufu	Kg	447	303	338	369	486
Gari	Kg	354	285	291	296	304
Haricot blanc	Kg	552	483	453	474	465
Haricot rouge	Kg	576	542	530	529	520
Charbon de bois	Kg	109	125	119	114	109
Essence super sans plomb	L	498	555 ¹	564	564	564
Gasol	L	500	557	567	567	567
Gaz butane petite bouteille	6 Kg	3120	3 120	3 120	3 120	3120
Gaz butane grande bouteille	12,5 kg	6500	6 500	6 500	6 500	6500

¹ Pour le mois de Mars, le prix moyen est une moyenne pondérée. En effet, la variation ayant eu lieu le 19 mars 2019, le consommateur a payé ce produit pendant 18 jours à l'ancien prix et pendant 13 jours au nouveau prix. Et donc, il a consommé en moyenne l'ancien prix multiplié par 18 plus le nouveau prix multiplié par 13, le tout divisé par 31.

Tableau 5 : Indices suivant les groupes de la NCOA-IHPC²

Libellé	Pondération						Variation (%) depuis		
		juin-18	mars-19	avr-19	mai-19	juin-19	/1mois	/3mois	/12mois
Produits alimentaires	3067	112,8	108,4	108,8	113,0	115,2	1,9	6,3	2,1
Boissons non alcoolisées	220	105,6	105,6	105,7	106,4	105,9	-0,4	0,3	0,3
Boissons alcoolisées	69	100,3	98,8	100,7	103,5	101,6	-1,9	2,8	1,3
Tabacs et stupéfiants	24	98,6	97,6	99,4	103,0	103,1	0,1	5,6	4,5
Articles d'habillement	725	105,6	105,3	105,5	104,8	106,2	1,3	0,9	0,6
Chaussures	114	102,9	103,5	104,3	103,7	105,2	1,4	1,7	2,2
Loyers effectifs	263	105,4	108,1	107,7	108,2	109,1	0,8	0,9	3,5
Entretien et réparation des logements	256	99,8	100,6	99,0	100,7	99,7	-1,0	-0,9	-0,1
Alimentation en eau et services divers lié au logement	155	98,1	91,7	91,8	91,8	91,8	0,0	0,1	-6,5
Electricité, gaz et autres combustibles	529	91,9	95,5	95,0	93,0	91,5	-1,6	-4,2	-0,4
Meubles , articles d'ameublement, tapis et autres revêtement	33	110,6	106,0	106,4	105,8	106,7	0,9	0,7	-3,5
Articles de ménage en textiles	22	101,3	103,0	102,9	102,9	104,5	1,6	1,4	3,2
Appareils ménagers	10	100,6	99,4	99,5	99,6	100,5	0,9	1,0	-0,2
Verrerie, vaisselle et ustensiles de ménage	37	107,3	107,3	108,3	109,0	114,2	4,8	6,4	6,5
Outils et autre matériel pour la maison et le jardin	33	108,2	111,6	111,8	111,8	113,1	1,2	1,3	4,5
Biens et services liés à l'entretien courant du foyer	143	103,3	104,9	105,2	105,0	106,2	1,1	1,2	2,8
Produits, appareils et matériels médicaux	240	103,7	104,1	104,1	104,0	104,3	0,3	0,3	0,6
Services ambulatoires	85	100,9	106,4	106,4	106,4	105,7	-0,7	-0,7	4,8
Services hospitaliers	45	92,7	93,6	93,9	93,9	93,9	0,0	0,3	1,3
Achat de véhicules	144	106,2	105,4	105,7	105,7	105,7	0,0	0,3	-0,5
Dépenses d'utilisation des véhicules	398	82,5	88,9	89,9	90,0	90,3	0,4	1,7	9,5
Services de transport	399	101,7	103,9	103,9	103,9	103,6	-0,3	-0,3	1,9
Services postaux	8	100,0	100,0	100,0	100,0	100,0	0,0	0,0	0,0
Matériel de téléphonie et de télécopie	47	92,7	92,2	90,7	91,5	90,7	-0,9	-1,7	-2,2
Services de téléphonie et de télécopie	533	94,9	94,6	90,0	89,9	89,9	0,0	-4,9	-5,2
Matériel audiovisuel, photographique et de traitement de l'image et du son	53	97,6	93,1	92,8	92,8	93,4	0,6	0,4	-4,3
Autres articles et matériel de loisirs, de jardinage et anim	38	104,9	105,2	105,1	105,0	105,0	0,0	-0,2	0,1
Services récréatifs et culturels	84	104,9	104,9	104,9	104,9	104,9	0,0	0,0	0,0
Journaux, livres et articles de papeterie	58	104,0	104,3	104,3	104,2	104,3	0,0	0,0	0,2
Forfaits touristiques	3	115,8	115,8	115,8	121,6	121,6	0,0	5,0	5,0
Enseignement pré-élémentaire et primaire	76	101,3	106,1	106,1	106,1	106,1	0,0	0,0	4,7
Enseignement secondaire	67	100,9	105,2	105,2	105,2	105,2	0,0	0,0	4,3
Enseignement supérieur	33	99,2	98,6	98,6	98,6	98,6	0,0	0,0	-0,6
Enseignement post-secondaire non supérieur et Enseignement non défini par niveau	25	156,2	108,3	108,3	108,3	108,3	0,0	0,0	-30,7
Services de restauration	1490	107,6	108,1	108,8	109,3	109,8	0,5	1,6	2,0
Services d'hébergement	5	100,9	100,9	100,9	100,9	100,9	0,0	0,0	0,0
Soins corporels	288	103,7	103,5	103,7	106,6	107,1	0,5	3,5	3,3
Effets personnels n.c.a	96	98,3	98,8	98,3	98,8	98,5	-0,3	-0,3	0,2
Protection sociale et assurance	13	101,5	101,4	101,5	101,5	101,5	0,0	0,0	0,0
Services financiers	2	100,0	100,0	100,0	100,0	100,0	0,0	0,0	0,0
Autres services n.c.a	70	105,8	105,7	106,2	105,7	107,1	1,3	1,3	1,2

Pour tout renseignement complémentaire s'adresser à l'Institut National de la Statistique et des Études Économiques et Démographiques
 Division des Statistiques et Analyses Conjoncturelles
 BP : 118 Lomé
 Tél : 22 21 22 87

Cette publication est disponible sur le site de l'INSEED : www.stat-togo.org

² NCOA: Nomenclature de Consommation Ouest Africaine,