

REPUBLIQUE TOGOLAISE

MINISTERE DE LA PLANIFICATION DU DEVELOPPEMENT
INSTITUT NATIONAL DE LA STATISTIQUE ET DES ETUDES ECONOMIQUES ET DEMOGRAPHIQUES

**INDICE HARMONISE
DES PRIX A LA CONSOMMATION
(I.H.P.C.)
POUR LES PAYS MEMBRES DE L'U.E.M.O.A.
LOME -Octobre 2017**

"AVERTISSEMENT"

L'Institut National de la Statistique et des Études Économiques et Démographiques (INSEED) anciennement appelé Direction Générale de la Statistique et de la Comptabilité Nationale met à la disposition des utilisateurs, l'Indice Harmonisé des Prix à la Consommation (IHPC). Cet indice est harmonisé car il est le fruit d'une même méthodologie mise en place dans les huit pays membres de l'Union Économique et Monétaire Ouest Africaine (UEMOA) en 1996 et rénové en 2008.

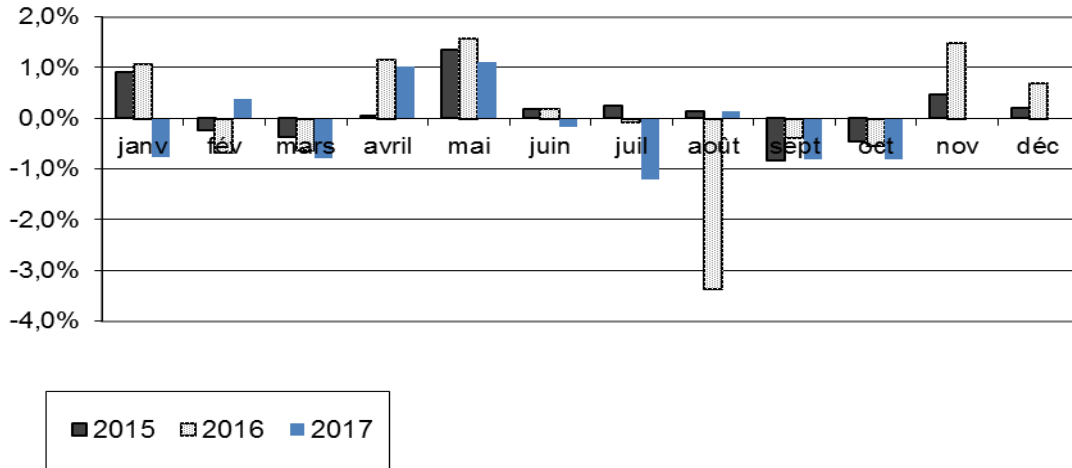
L'IHPC a pour population de référence l'ensemble des ménages africains de l'agglomération de Lomé. Le panier considéré comprend 647 variétés suivies dans 726 points de vente. 7870 relevés sont effectués chaque mois. La période de base de ce nouvel indice est l'année 2008. Les pondérations utilisées proviennent d'une enquête sur les dépenses des ménages réalisée sur 12 mois (mars 2008 à février 2009).

Une note méthodologique décrivant brièvement cet indice harmonisé et des informations supplémentaires sont disponibles auprès de l'INSEED.

Tableau 1: Indice Harmonisé des Prix à la Consommation Octobre 2017
Base 100 2008

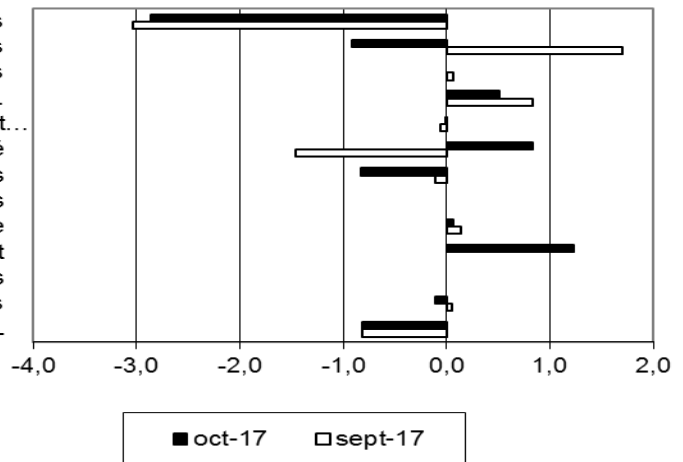
Libellés	Pondérations	Indices des mois de					Variations en % depuis		
		oct-16	juil-17	août-17	sept-17	oct-17	/1mois	/3mois	/12mois
INDICE GLOBAL	10000	114,4	116,4	116,6	115,6	114,7	-0,8	-1,5	0,2
I Produits alimentaires et boissons non alcoolisées	2867	111,3	116,9	116,6	113,0	109,8	-2,9	-6,0	-1,4
Produits alimentaires	2779	111,2	121,3	116,5	113,0	109,6	-3,0	-9,7	-1,4
dont : <i>Pains et céréales</i>	792	94,6	92,9	102,5	104,6	94,7	-9,4	1,9	0,1
<i>Viande</i>	228	117,7	118,0	119,4	117,8	118,9	0,9	0,8	1,0
<i>Poissons et fruits de mer</i>	562	119,8	125,6	127,6	124,6	124,8	0,2	-0,7	4,1
<i>Huiles et graisses</i>	213	102,2	100,8	98,2	96,2	97,5	1,4	-3,3	-4,7
<i>Légumes</i>	553	119,1	146,4	126,5	111,9	112,8	0,8	-22,9	-5,3
<i>Tubercules et plantains</i>	155	109,7	166,3	136,8	105,9	110,6	4,5	-33,5	0,8
<i>Sel, épices, sauces et produits alimentaires n.d.a.</i>	181	113,2	122,7	113,4	112,7	101,7	-9,8	-17,1	-10,1
II Boissons alcoolisées, tabac et stupéfiants	83	112,5	109,3	108,3	110,1	109,1	-0,9	-0,2	-3,0
III Articles d'habillement et chaussures	874	109,5	109,8	109,8	109,9	109,9	0,0	0,1	0,4
IV Logement, eau, électricité, gaz et autres combustibles	1064	122,4	120,5	122,2	123,2	123,9	0,5	2,8	1,2
V Meubles, articles de ménage et entretien courant du foyer	356	113,7	114,8	114,4	114,4	114,3	0,0	-0,4	0,5
VI Santé	368	103,2	103,7	103,7	102,2	103,0	0,8	-0,6	-0,1
VII Transports	1230	111,1	115,4	115,3	115,2	114,2	-0,8	-1,0	2,7
VIII Communications	609	97,1	96,4	96,7	96,7	96,7	0,0	0,4	-0,4
IX Loisirs et culture	191	99,2	97,3	97,3	97,5	97,5	0,1	0,2	-1,7
X Enseignement	199	116,7	117,9	117,9	117,9	119,3	1,2	1,2	2,3
XI Restaurants et hôtels	1573	129,2	129,4	129,4	129,4	129,4	0,0	0,0	0,1
XII Biens et services divers	586	119,7	120,8	122,0	122,1	121,9	-0,1	0,9	1,9

Variation mensuelle de l'IHPC

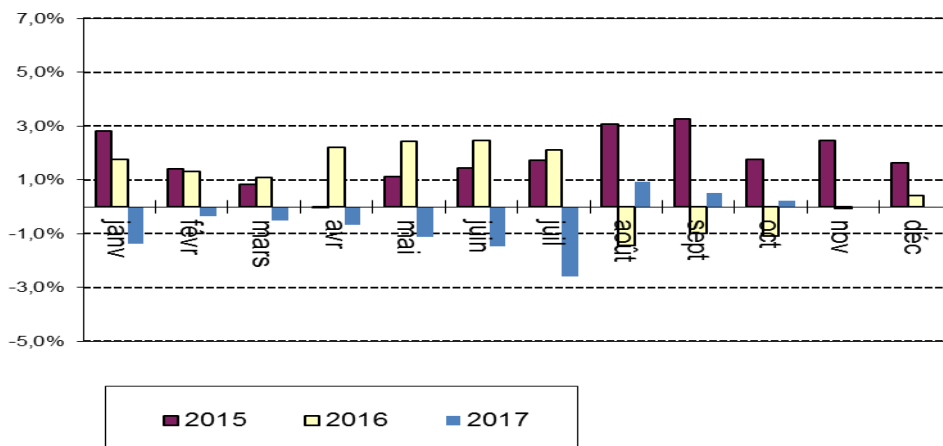


variation mensuelle de l'Indice des fonctions

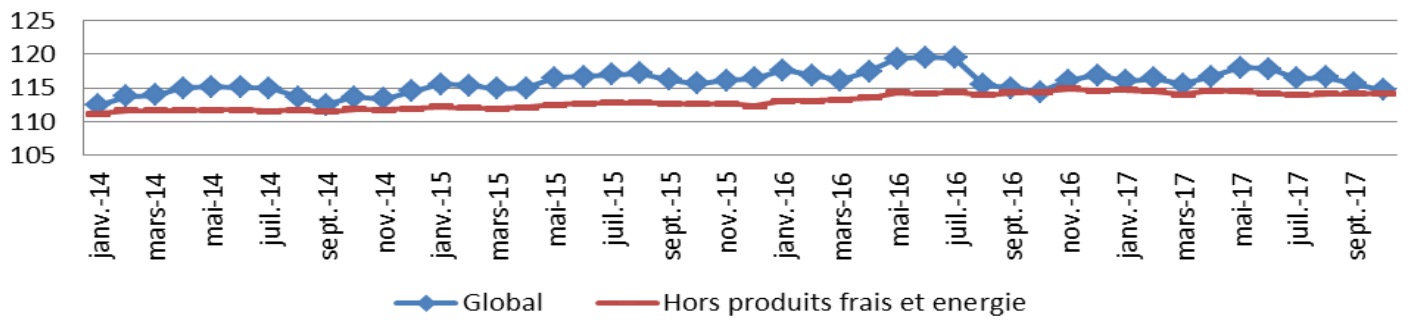
Produits alimentaires et boissons non alcoolisées
 Boissons alcoolisées, tabac et stupéfiants
 Articles d'habillement et chaussures
 Logement, eau, électricité, gaz et aut. comb...
 Meubles, articles de ménage et entretien courant...
 Santé
 Transports
 Communications
 Loisirs et culture
 Enseignement
 Restaurants et hôtels
 Biens et services divers
 INDICE GLOBAL



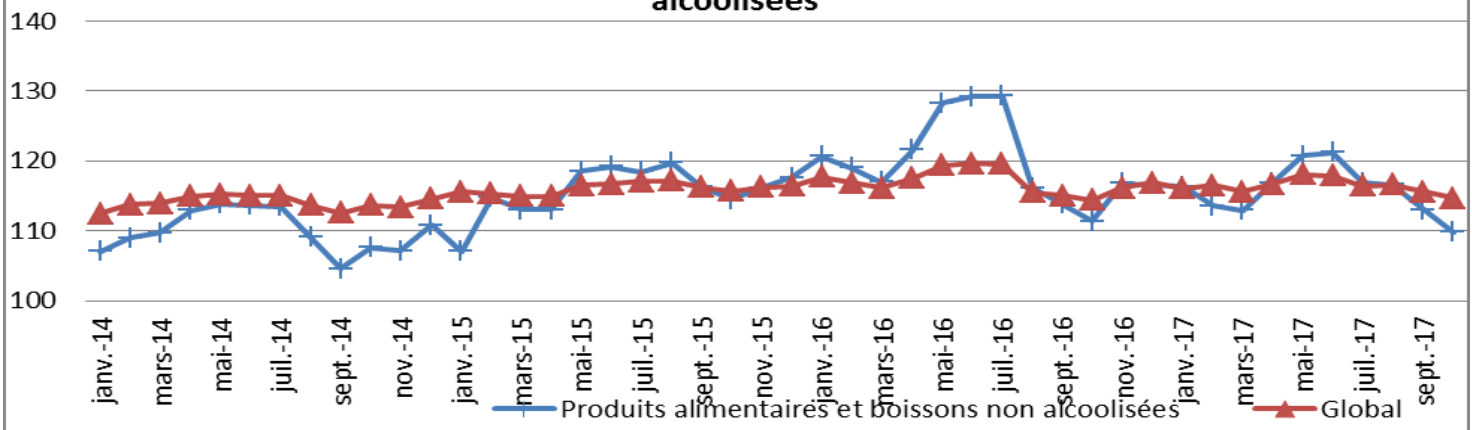
Variations (en glissement) annuelles de l'IHPC (en %)



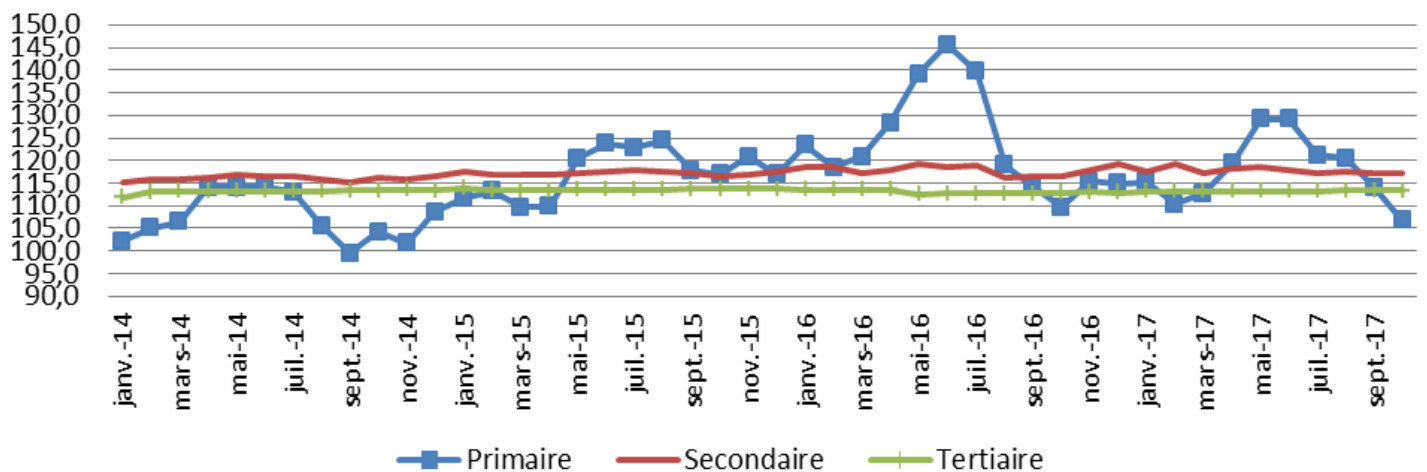
Evolution de l'IHPC et de l'inflation sous-jacente



Evolution de l'IHPC et de l'indice des produits alimentaires et boissons non alcoolisées



Evolution des indices des Nomenclatures des secteurs



**INDICE HARMONISE
DES PRIX A LA CONSOMMATION A LOME
(I.H.P.C)
Octobre 2017**

EVOLUTION MENSUELLE

En octobre 2017, le niveau général des prix à la consommation a connu une baisse de 0,8% tout comme le mois précédent. Cette baisse est principalement due à la régression des prix des fonctions de consommation « Produits alimentaires et boissons non alcoolisées » (-2,9%) ; « Transports » (-0,8%) ; « Boissons alcoolisées, tabac et stupéfiants » (-0,9%) ; et « Biens et services divers » (-0,1%). Parallèlement, les prix des fonctions de consommation « Logement, eau, gaz, électricité et autres combustibles » (+0,5%) ; « Santé » (+0,8%) et « Enseignement » (+1,2) ont connu une hausse.

La baisse enregistrée au niveau de la fonction de consommation « Produits alimentaires et boissons non alcoolisées » est attribuable aux postes : « Céréales non transformées » (-12,0%) ; « Sel, épices, sauces et produits alimentaires n.d.a » (-9,8%) ; « Autres fruits frais » (-16,2%) ; « Autres produits à base de tubercules et de plantain » (-3,7%) ; « Légumes secs et oléagineux » (-2,4%) ; « Légumes frais en fruits ou racine » (-1,1%) ; « Œufs » (-3,9%) ; « Poissons frais » (-1,6%) ; « Farines, semoules et gruaux » (-1,1%) ; « Charcuterie et conserves, autres viandes et préparations à base de viande » (-1,0%) ; « Fruits secs et noix » (-1,8%) ; « Pâtisseries, gâteaux, biscuits, viennoiseries » (-0,7%).

S'agissant de la fonction de consommation « Transports » sa baisse est portée par le poste « Carburants et lubrifiants » (-3,3%).

Pour la fonction de consommation « Boissons alcoolisées, tabac et stupéfiants », sa baisse est déterminée par les postes « Vin et boissons fermentées » (-4,3%) et « Tabac et stupéfiants » (-1,9%).

La baisse observée au niveau de la fonction de consommation « Biens et services divers » est déterminée par le poste « Appareils et articles pour soins corporels » (-11,9%).

Par ailleurs, certains postes ont connu une progression. Il s'agit de : « Tubercules et plantain » (+4,5%) ; « Légumes frais en feuilles » (+9,8%) ; « Agrumes » (+18,8%) ; « Combustibles solides et autres » (+2,8%) ; « Produits pour soins corporels » (+1,8%) ; « Médicaments traditionnels » (+7,7%) ; « Huiles » ; « +1,4% » ; « Combustibles liquides » (+1,9%) ; « Volaille » (+2,2%) ; « Enseignement pré-élémentaire et primaire » (+2,4%) ; « Poissons et autres produits séchés ou fumés »

(+0,3%) ; « Boissons non alcoolisées artisanales » (+6,6 %) ; « Autres produits frais de mer ou de fleuve » (+ 2,7%) ; « Enseignement secondaire » (+0,9 %) ; « Sucre » (+1,4%) ; « Pains » (+0,7%) et « Mouton-chèvre » (+2,4%).

Parmi les produits qui ont enregistré une baisse, on peut citer : « Maïs séché en grains crus vendu au grand bol » (-25,3%) ; « Piment rouge frais » (-23,5%) ; « Manioc râpé (Agbélina) » (-31,0%) ; « Tomates rondes (Pomme) » (-14,4%) ; « Sel de cuisine gros cristaux » (-40,1%) ; « Sardinelles fumées (Adiadoè) » (-6,3) ; « Cure dents » (-25,6%) ; « Essence 'SUPER' dans les stations-services administrés » (-4,2%) ; « Doèvi fumé (Anchois) » (-4,0%) ; « Gas-oil ordinaire dans les stations-services administrés » (-4,2%) ; « Œuf cuit de poule de race » (-40,0%) ; « Mélange 2 temps » (-3,2%) ; « Ananas frais » (-24,0%) ; « Saloumon fume » (-4,0%) ; « Chinchard frais (Akpala moumou) » (-2,4%) ; « Tapioca petit grain » (-6,9%) ; « Bananes douces » (-6,4%) ; « Haricots rouges secs » (-7,6%) ; « Gboma » (+7,0%) ; « Banane plantain mûre » (-8,2%) ; « Huile de palme traditionnelle (Zomi) » (-1,8%) ; « Viande de bœuf avec os au kg » (-1,1%) ; « Haricots blancs secs » (-1,5%) ; « Concombre » (-19,9%) ; « Tchoukoutou local artisanal » (-7,0%) ; « Chips » (-11,5%) ; « Piment vert (Gboyébessé) » (-4,1%) ; « Carpe frite à l'huile rouge » (-4,2%) ; « Pain sucré artisanal sucré » (-1,9%) ; « Pommes de terre » (-4,6%) ; « Arachide décortiquée crue » (-2,3%) ; « Drap de lit en coton (2 Places) » (-2,2%) ; « Carottes » (-7,3%) ; « Piment rouge sec » (-11,7%) ; « Maïs en pâte (Mawoè) » (-2,3%) ; « Doèvi séché (Anchois) » (-5,0%) ; « Coq vivant local » (-2,7%) ; « Akpan » (-6,3%) ; « Essence super de rue » (-0,9%) ; « Riz local longs grains vendu au petit bol » (-1,5%) ; « Choux vert » (-15,3%) ; « Pain en baguette » (-0,7%) ; « Noix de Coco sec » (-2,8%) ; « Tripes et abats de bœuf » (-3,5%) ; « Cola fraîche » (-6,5%) ; « Pomme fruit » (-2,1%) ; « Viande de bœuf grillée (Tchitchinga) » (-4,6%) ; « Botokoin » (-3,4%) ; « Poulet vivant de chair » (-1,7%) ; « Essence mélange de rue » (-0,8%) ; « Piment rouge sec en poudre » (-6,2%) et « Médicaments contre les vers » (-0,6%).

Quant aux produits ayant enregistré une hausse, on peut citer : « Manvi fumé (Hareng) » (+ 46,8%) ; « Adémé » (+23,5%) ; « Oignon frais rond » (+9,7%) ; « Igname » (+ 4,5%) ; « Charbon de bois » (+ 2,9%) ; « Savon de toilette parfumé » (+ 3,8%) ; « Farine de manioc (Gari) » (+ 14,4%) ; « Oranges locales » (+ 20,4%) ; « Gombos frais » (+ 10,0%) ; « Huile végétale (Nioto) », (+ 3,0%) ; « Herbe Zangara pour paludisme » (+ 21,1%) ; « Cigarette de manioc » (+ 12,3%) ; « Manioc frais (Agbéli) » (+ 18,9%) ; « Ailes de poulet congelé » (+ 11,5%) ; « Riz importé brisé vendu au petit bol » (+ 1,6%) ; « Pétrole lampant à la pompe » (+ 7,3%) ; « Oeuf frais de poule de race » (+ 7,7%) ; « Riz importé longs grains vendu au petit bol » (+ 1,1%) ; « Viande de bœuf sans os au kg » (+ 3,0%) ; « Frais annuel de scolarité dans une école primaire privée » (+ 2,1%) ; « Pain artisanal salé » (+ 8,9%) ; « Frais annuel de scolarité jardin d'enfants ou maternelle privée » (+ 6,1%) ; « Akpala fumé (Chinchard) » (+ 0,4%) ; « Frais annuel de scolarité au premier cycle dans une école secondaire privée (CEG) » (+ 1,5%) ; « Sésame » (+ 8,0%) ; « Potasse (Akanhoun) » (+ 27,3%) ; « Ail frais » (+ 18,1%) ; « Sucre raffiné en poudre » (+ 2,6%) ; « Jus de bissape » (+ 11,0%) ; « Crabes frais (aglinvi moumou) » (+ 2,7%) ; « Jus de citron » (+ 5,1%) ; « Poulet congelé importé » (+ 0,8%) ; « Doèvi frit » (+ 5,9%) ; « Ablo » (+ 3,8%) et « Viande fraîche de mouton au kg » (+7,1%) ;

Calculé hors produits alimentaires, le niveau général des prix a connu une baisse de 0,01% contre une hausse de 0,1% le mois précédent. L'inflation sous-jacente (variation mensuelle de l'indice "hors énergie, hors produits frais") s'est presque stabilisée) tout comme le mois précédent. Le niveau des prix des produits frais a enregistré une baisse de 3,9% contre une baisse de 0,5% pour les produits énergétiques. Au regard de la provenance, les prix des produits locaux et ceux des produits importés ont décliné respectivement de 1,1% et de 0,2%. Du point de vue de la classification sectorielle, les prix des produits des secteurs primaire et secondaire ont diminué respectivement de 6,4% et de 0,1%. Pour ce qui est de la durabilité, on note une baisse de 1,5% des prix des produits non durables.

EVOLUTIONS TRIMESTRIELLE ET ANNUELLE

Le niveau des prix du mois de octobre 2017, comparé à celui du mois de juillet 2017 (évolution trimestrielle) a connu une diminution de 1,5% sous l'influence de la baisse des prix des produits des fonctions de consommation « Produits alimentaires et boissons non alcoolisées » (-6,0%) ; « Transports » (-1,0%) ; « Santé » (-0,6%) et « Meubles, articles de ménage et entretien courant du foyer » (-0,4%). Par contre, les prix des produits des fonctions de consommation « Logement, eau, gaz, électricité et autres combustibles » (+2,8%) et « Biens et services divers » (+0,9%) ; « Enseignement » (+1,2%) ; « Communication » (+0,4%) ; « Articles d'habillement et chaussures » (+0,1%) et « Loisirs et culture » (+0,2%) ont progressé.

S'agissant des nomenclatures et suivant l'état, cette régression est expliquée particulièrement par la baisse des prix des produits frais (-9,0%). Cependant, les prix des produits énergétiques ont augmenté de 2,2%. Pour ce qui est des secteurs de production, cette variation trimestrielle est influencée par la décroissance des prix des produits des secteurs primaire (-11,9%) et secondaire (-0,1%). Suivant la durabilité, cette baisse est attribuable aux prix des produits non durables (-2,8%) et semi-durables (-0,1%).

Par rapport à octobre 2016 (glissement annuel), le niveau général des prix a connu une progression de 0,2% due essentiellement aux fonctions de consommation « Transports » (+2,7%) ; « Logement, eau, gaz, électricité et autres combustibles » (+1,2%) ; « Biens et services divers » (+1,9%) ; « Enseignement » (+2,3%) ; « Articles d'habillement et chaussures » (+0,4%) ; « Restaurants et Hôtels » (+0,1%) et « Meubles, articles de ménage et entretien courant du foyer » (+0,5%). En revanche, les fonctions de consommation « Produits alimentaires et boissons non alcoolisées » (-1,4%) ; « Loisirs et culture » (- 1,7%) ; « Boissons alcoolisées, tabac et stupéfiants » (- 3,0%) ; « Communication » (- 0,4%) et « Santé » (- 0,1%) connu une diminution.

En ce qui concerne les nomenclatures secondaires et par rapport à l'état des produits, cette hausse est à mettre à l'actif des prix des produits énergétiques (+5,2%). Cependant, les prix des produits frais ont régressé de 0,6 %.

Au regard de la provenance, cette évolution s'explique par la hausse des prix des produits importés (+0,7%). Quant à la durabilité, ce sont les prix des produits semi durables (+0,6%), des services (+0,6%) et non durables (+0,1%) qui ont influencé la progression du niveau général des prix en glissement annuel. Pour ce qui est des secteurs de production, la hausse du niveau général dépend de la progression des prix des produits des secteurs secondaire (+0,6%) et tertiaire (+0,6%) tandis que les prix des produits du secteur primaire ont chuté de 2,6%.

Le taux d'inflation calculé sur la base des indices moyens des douze derniers mois, s'est établi à -0,5% en octobre 2017 contre -0,6% en septembre 2017 et - 0,8% en août 2017. En décembre 2016, ce taux d'inflation était de 0,3% dans la zone UEMOA.

Tableau 2 : Évolution des prix à la consommation dans les pays de l'UEMOA (Base 2008 = 100) (*)

Pays	pondérations	Indices pour les mois de					Variations (en %) depuis		
		Juil-16	avr-17	mai-17	juin-17	juil-17	1 mois	3 mois	12 mois
Bénin	807,3	112,4	110,9	112,1	113,2	112,5	-0,6	1,5	0,1
Burkina	849,0	109,1	108,2	108,6	109,4	108,8	-0,5	0,6	-0,3
Côte d'Ivoire	3 796,9	114,7	115,6	116,1	115,3	115,5	0,2	0,0	0,8
Guinée-Bissau	216,6	110,0	109,4	109,6	111,5	112,7	1,1	3,0	2,5
Mali	740,0	113,2	111,6	113,7	114,9	116,2	1,1	4,1	2,7
Niger	602,8	109,0	107,8	108,0	112,3	111,0	-1,2	3,0	1,8
Sénégal	1 958,6	103,5	104,4	103,7	104,0	105,6	1,5	1,1	2,0
Togo	1 028,9	119,5	116,7	118,0	117,8	116,4	-1,2	-0,2	-2,6
UEMOA	10 000,0	111,8	111,6	112,1	112,4	112,6	0,2	0,9	0,7

Source : Commission de l'UEMOA et INS des Etats membres

(*) Les relevés des prix sont effectués dans la principale agglomération de chaque Etat membre.

Tableau 3 : Indices de nomenclatures secondaires

Libellé	Pondé+ rations	Indices pour les mois de					Variations en % Depuis		
		oct-16	juil-17	août-17	sept-17	oct-17	1 mois	3 mois	12 mois
Indice général	10 000	114,4	116,4	116,6	115,6	114,7	-0,8	-1,5	0,2
Indice des " produits frais"	1670	114,5	125,1	124,0	118,5	113,9	-3,9	-9,0	-0,6
Indice de l'énergie	835	117,0	120,4	122,6	123,7	123,1	-0,5	2,2	5,2
Indice hors énergie, Hors "produits frais"	7495	114,4	114,0	114,2	114,2	114,2	0,0	0,2	-0,2
<i>Indice des produits importés</i>	<i>3098</i>	<i>112,2</i>	<i>112,0</i>	<i>112,9</i>	<i>113,2</i>	<i>113,0</i>	<i>-0,2</i>	<i>0,9</i>	<i>0,7</i>
<i>Indice des produits locaux</i>	<i>6902</i>	<i>115,7</i>	<i>118,9</i>	<i>118,6</i>	<i>117,0</i>	<i>115,7</i>	<i>-1,1</i>	<i>-2,6</i>	<i>0,0</i>
Indice du secteur primaire	1352	109,6	121,2	120,5	114,1	106,8	-6,4	-11,9	-2,6
Indice du secteur secondaire	6110	116,4	117,2	117,5	117,2	117,1	-0,1	-0,1	0,6
Indice du secteur tertiaire (service)	2538	112,8	113,3	113,4	113,4	113,5	0,1	0,2	0,6
Indice des biens durables	842	108,8	108,1	108,2	108,2	108,1	0,0	0,0	-0,6
Indice des biens non durables	5663	117,2	120,7	120,8	119,0	117,3	-1,5	-2,8	0,1
Indice des biens semi+durables	957	109,5	110,3	110,2	110,2	110,2	0,0	-0,1	0,6
Indice des Services	2538	112,8	113,3	113,4	113,4	113,5	0,1	0,2	0,6

Tableau 4 : Prix moyens au kg ou au litre de quelques produits essentiels à LOME

PRODUITS	Unités	Oct-16	Juil-17	Août-17	Sept-17	Sept-17
Maïs en grains crus	Kg	156	178	205	214	160
Mil	Kg	317	289	321	318	327
Riz importé en vrac	Kg	514	449	493	501	507
Viande de bœuf fraîche avec os	Kg	2183	2292	2317	2325	2300
Akpala congelé (Chinchard)	Kg	1459	1344	1455	1405	1362
Akpala fumé (Chinchard)	Kg	2083	2031	1994	2038	2046
Huile rouge de palme (Zomi)	L	1033	908	790	908	831
Huile végétale locale industrielle	L	758	804	777	762	785
Tomate fraîche locale (Aklikonvi)	Kg	356	975	623	390	334
Tubercule d'igname de fufu	Kg	314	531	423	304	319
Gari	Kg	526	384	364	390	525
Haricot blanc	Kg	525	516	559	570	561
Haricot rouge	Kg	470	578	566	551	505
Charbon de bois	Kg	131	113	126	135	139
Essence super sans plomb	L	433	524	524	520	498
Gasoil	L	435	526	526	522	500
Gaz butane petite bouteille	6 Kg	3120	3120	3120	3120	3120
Gaz butane grande bouteille	12,5 kg	6500	6500	6500	6500	6500

Tableau 5 : Indices suivant les groupes de la NCOA-IHPC¹

Libellé	Indices des mois de					Variation (%) depuis		
	oct-16	juil-17	août-17	sept-17	oct-17	1 mois	3 mois	12 mois
Produits alimentaires	111,2	116,9	116,5	113,0	109,6	-3,0	-6,3	-1,4
Boissons non alcoolisées	116,3	114,4	118,0	114,4	115,7	1,1	1,2	-0,5
Boissons alcoolisées	111,8	108,6	107,5	109,2	108,3	-0,8	-0,3	-3,1
Tabacs et stupefiants	120,5	116,7	116,6	120,5	118,2	-1,9	1,3	-1,9
Articles d'habillement	110,0	110,3	110,3	110,3	110,3	0,0	0,0	0,3
Chaussures	106,8	107,4	107,6	107,7	107,7	0,0	0,3	0,9
Loyers effectifs	122,2	122,2	122,2	122,2	122,2	0,0	0,0	0,1
Entretien et réparation des logements	109,7	109,1	108,9	109,0	109,0	0,0	0,0	-0,6
Alimentation en eau et services divers lié au logement	99,3	99,5	99,5	99,5	99,5	0,0	0,0	0,2
Electricité, gaz et autres combustibles	134,8	130,6	134,6	136,7	138,1	1,0	5,7	2,4
Meubles, articles d'ameublement, tapis et autres revêtement	108,4	109,2	108,8	108,9	109,3	0,4	0,1	0,8
Articles de ménage en textiles	106,2	106,6	106,6	106,6	105,4	-1,1	-1,1	-0,8
Appareils menagers	113,9	115,9	115,9	116,0	116,0	0,0	0,1	1,8
Verrerie, vaisselle et ustensiles de ménage	114,8	116,1	116,2	116,3	116,3	0,0	0,1	1,3
Outils et autre matériel pour la maison et le jardin	100,6	101,5	101,5	101,5	101,5	0,0	0,0	0,9
Biens et services liés à l'entretien courant du foyer	116,8	118,1	117,4	117,3	117,4	0,1	-0,6	0,4
Produits, appareils et matériels médicaux	107,5	106,9	106,9	104,8	106,0	1,1	-0,8	-1,4
Services ambulatoires	110,1	112,2	112,2	112,2	112,2	0,0	0,0	1,8
Services hospitaliers	80,2	84,5	84,5	84,5	84,5	0,0	0,0	5,3
Achat de véhicules	150,0	150,4	150,4	150,3	150,3	0,0	-0,1	0,2
Dépenses d'utilisation des véhicules	94,7	106,1	105,8	105,6	102,9	-2,6	-3,0	8,6
Services de transport	114,6	114,9	114,9	114,8	114,8	0,0	0,0	0,2
Services postaux	68,8	68,8	68,8	68,8	68,8	0,0	0,0	0,0
Matériel de téléphonie et de télécopie	69,1	68,1	68,1	68,1	68,1	0,0	0,0	-1,4
Services de téléphonie et de télécopie	101,0	100,3	100,7	100,7	100,7	0,0	0,4	-0,3
Matériel audiovisuel, photographique et de traitement de l'image et du son	93,3	86,6	86,7	87,1	87,3	0,2	0,8	-6,5
Autres articles et matériel de loisirs, de jardinage et anim	108,5	112,3	112,0	112,0	112,0	0,0	-0,2	3,3
Services récréatifs et culturels	99,0	98,9	98,9	98,9	98,9	0,0	0,0	-0,1
Journaux, livres et articles de papeterie	102,0	102,1	102,2	102,2	102,2	0,0	0,0	0,2
Forfaits touristiques	145,3	146,5	146,5	146,5	146,5	0,0	0,0	0,8
Enseignement pré+élémentaire et primaire	123,8	126,8	126,8	126,8	129,9	2,4	2,4	4,9
Enseignement secondaire	123,4	123,8	123,8	123,8	124,9	0,9	0,9	1,2
Enseignement supérieur	99,8	99,8	99,8	99,8	99,9	0,1	0,1	0,1
Enseignement post+secondaire non supérieur et Enseignement non défini par niveau	108,8	109,1	109,1	109,1	109,4	0,2	0,2	0,6
Services de restauration	129,3	129,5	129,5	129,5	129,5	0,0	0,0	0,1
Services d'hébergement	107,2	107,2	107,2	107,2	107,2	0,0	0,0	0,0
Soins corporels	120,8	122,4	124,1	124,2	124,0	-0,1	1,3	2,6
Effets personnels n.c.a	104,0	104,4	104,5	104,7	104,7	0,0	0,2	0,7
Protection sociale et assurance	94,7	94,7	94,7	94,7	94,7	0,0	0,0	0,0
Services financiers	96,2	96,2	96,2	96,2	96,2	0,0	0,0	0,0
Autres services n.c.a	136,7	135,9	135,9	135,9	135,9	0,0	0,0	-0,6

Pour tout renseignement complémentaire s'adresser à l'Institut National de la Statistique et des Études Économiques et Démographiques

Division des Etudes de Prix et des Conditions de vie des Ménages
BP : 118 Lomé
Tél : 22 21 22 87/ 22 21 54 15

Cette publication est disponible sur le site de l'INSEED : www.stat-togo.org

¹ NCOA: Nomenclature de Consommation Ouest Africaine.